

بسم الله الرحمن الرحيم

آموزش ساخت کتابخانه الکترونیکی با استفاده از نرم افزار

“AutoRun Pro Enterprise”

نویسنده کتاب:
ارسطو احمدی

ارسطو احمدی

Ir_Ebook@Yahoo.Com

Ir_Ebook@Hotmail.Com

مقدمه:

باتوجه به نیاز روز افزون جامعه بشری به علوم و تکنولوژی کامپیوتری، خصوصاً پیشرفت فرهنگ ساخت و تولید سی دی، بر آن شدم تا با آموزش نرم افزار AutoRun Pro EnterPrise قدمی در راه پیشرفت دوستان بردارم.

نرم افزار AutoRun Pro EnterPrise یکی از پیشرفته ترین نرم افزارهای ساخت Auto-run می باشد.

این نرم افزار علاوه بر ساخت Auto-run قابلیت های دیگری نظیر ساخت Mp3 player، Video player، Browser، کتابخانه های الکترونیکی، سی دی های آموزشی، آلبوم عکس، آزمون های تستی، معرفی محصولات و... را نیز در اختیار شما قرار می دهد. در این کتاب سعی بر آن بوده که تمامی قسمت های نرم افزار مورد بحث قرار می گیرد.

فصل اول

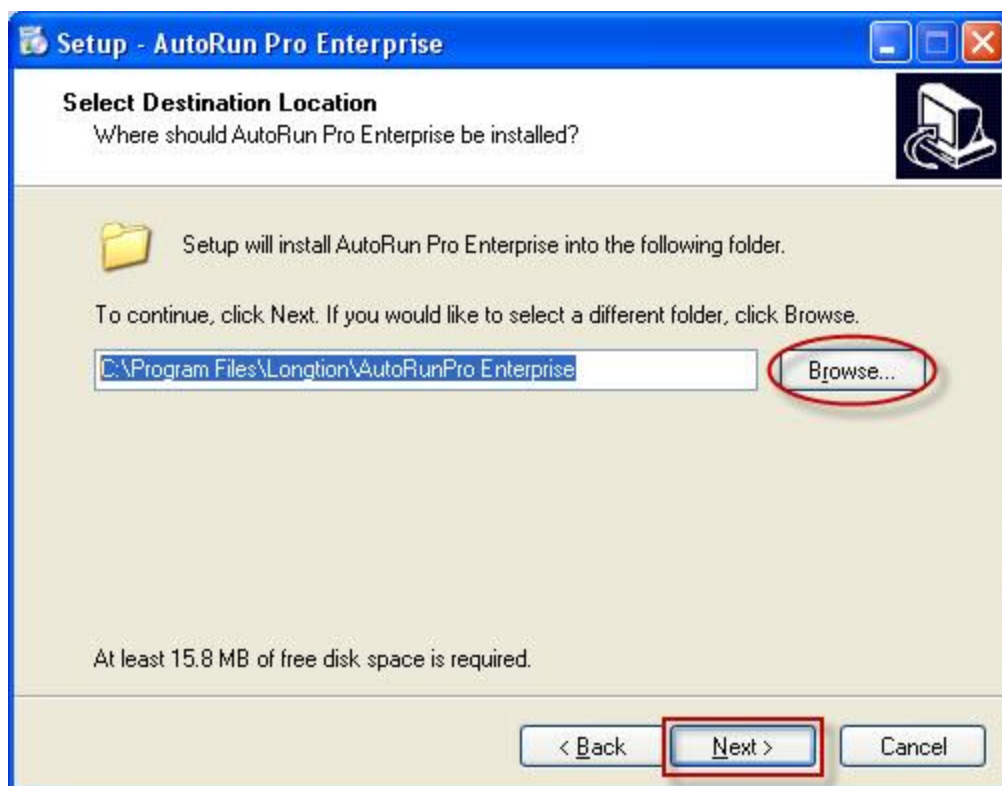
نصب نرم افزار

برای نصب نرم افزار Autorun Pro Enterprise ابتدا سی دی همراه کتاب را داخل درایوسی دی خود قرار دهید. پنجره ی خوش آمدگویی در مرحله اول نمایش داده می شود.

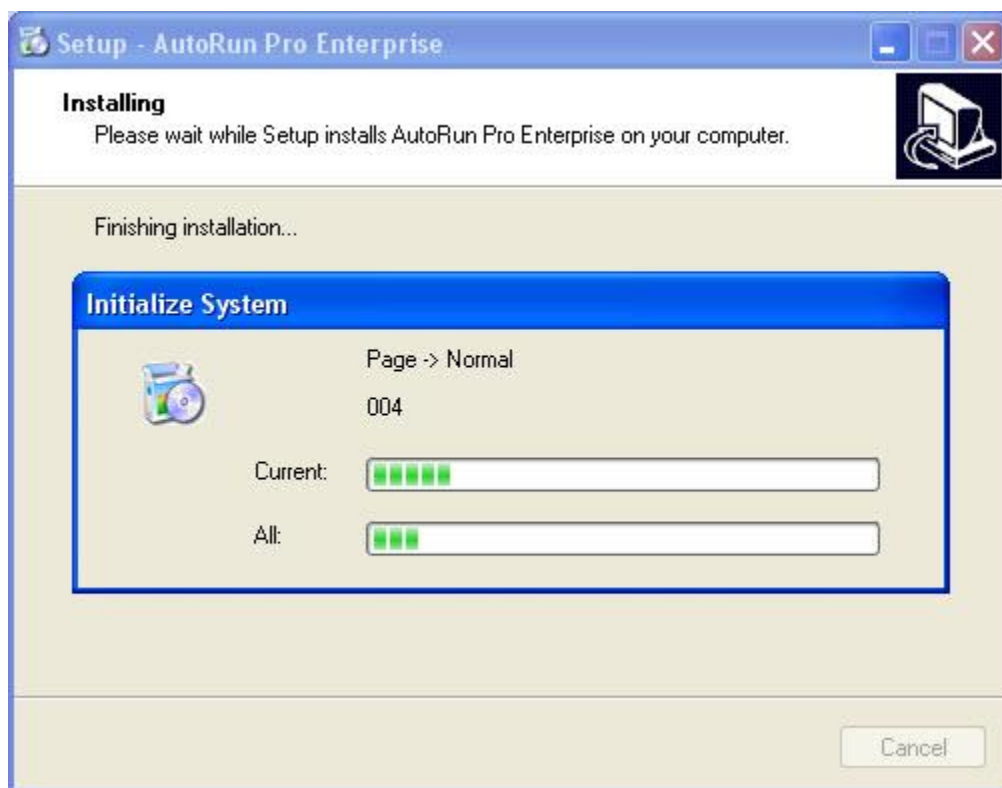


برای ادامه کار بر روی دکمه Next کلیک کنید.

در صفحه بعد مسیر نصب برنامه را با کلیک بر روی دکمه Browse تعیین کنید و سپس بر روی Next کلیک کنید.



و با کلیک کردن بر روی دکمه Next مراحل نصب را ادامه دهید و منتظر بمانید تا نصب نرم افزار به پایان برسد.



و در نهایت بر روی دکمه Finish کلیک کنید.

رجیستر کردن نرم افزار

نرم افزار بر روی کامپیوتر شما نصب شده اما در حالت عادی این نرم افزار آزمایشی است. پس برای دائمی کردن آن باید نرم افزار را رجیستر کنید. برای اینکار پس از پایان نصب، پنجره Register AutoRun Pro Enterprise ظاهر می شود و از اطلاعات رجیستر کردن نرم افزار استفاده نمایید.

Register AutoRun Pro Enterprise

NAME: Ir_Ebook

SERIAL: 0018CA1DE110969D

KEY: 4366DDE49B45113B

OK

Trial

Purchase...

Home Page...

Registration

If you paid the AutoRun Pro Enterprise registration fee and received Serial and Key, please enter your NAME, SERIAL and KEY EXACTLY as they appear in the instructions.

You can click "Purchase" button to pay the AutoRun Pro Enterprise registration fee.

Longtion Software products

AutoRun Pro Enterprise Create professional autorun interface for CD/DVDs.

AutoRun Pro Create professional autorun interface for CD/DVDs.

FlashDemo Pro Create demos, tutorials and presentations. (SWF, EXE, HTM, Autorun CD)

SlideShow Pro Create slide shows from your digital pictures. (SWF, EXE, HTM, Autorun CD)

GIF Animator Create or edit animated GIF files.

Longtion Software

More products...

آشنایی

کارکرد AutoRun

نرم افزار AutoRun یک نرم افزار عالی برای تمام اقشار و گروه های سنی و بدون نیاز به دانش برنامه نویسی تهیه شده است. چراکه از برنامه های کوچک تا پروژه های سنگین را می توان تولید و آماده بهره برداری کرد.

Name	Value
PageName	Main Page
Caption	AutoRun Pro Er
BorderStyle	Sizeable
PageIcon	[Default]
StayTime (s)	Disabled
ClickContinue	Disabled
BackColor	White
BackImage	[JPEGImage]
BackImageStyle	Normal
GradientStyle	TopBottom
GradientColor	Blue
Transparent	False
TransparentColor	Black
Shadow	True
ShadowColor	Black
ShadowXOff	8
ShadowYOff	8
ShadowAlpha (%)	31
FadeIn	True
FadeInDelay (ms)	20
FadeInStep (%)	8
FadeOut	True
FadeOutDelay (ms)	20
FadeOutStep (%)	8
MenuBarItems	[None]
ToolBarButtons	[None]
ToolBarFont	MS Sans Serif
ToolBarShowCaption	True
ToolBarCaptionFont	True
ToolBarImageWidth	16
ToolBarImageHeight	16
StatusBarPanels	[None]
StatusBarFont	Tahoma
StatusBarHeight	19
Cursor	[Default]
Hint	
Comment	Disabled
CommentViewer	Disabled
GraphicComment	Disabled
GraphicCommentViewer	Disabled
PopupMenu (RightClick)	[None]
StartSound	\Music.mid
StartSoundLoop	True
StartSoundDelay	0

شما می توانید در هر صفحه از اشیا گوناگونی مانند عکس، متن، موزیک، دکمه

و... استفاده کنید و برای هر یک عملیات لازم را انجام دهید.

مثلاً با قرار گرفتن اشاره گر ماوس روی اجزای محیط برنامه کادر راهنمای متنی

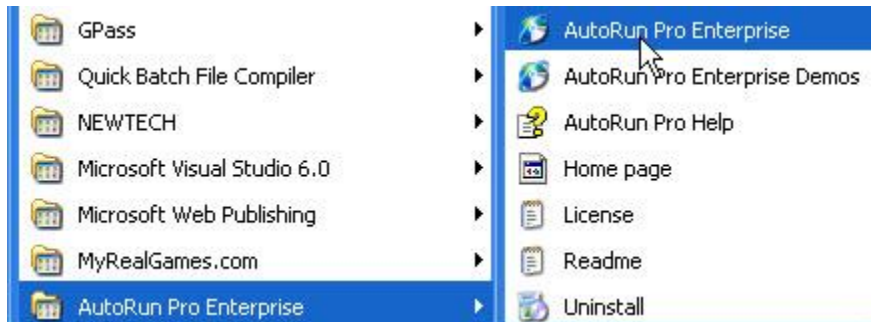
ظاهر شود.

Ir_Ebook@Yahoo.Com

شروع به کار

برای شروع به کار با نرم افزار AutoRun ابتدا نرم افزار را اجرا نمایید. برای این کار از منوی Start نشانه گرموس را بروی

Autorun Pro Enterprise و سپس بروی Autorun Pro Enterprise کلیک کنید تا برنامه ظاهر شود.



ساخت پروژه

با اجرای نرم افزار صفحه ورود به نرم افزار ظاهر می گردد.

برنامه AutoRun از بخش های اصلی زیر تشکیل شده است.

منو (فهرست) (Menu)



نوار وظیفه (Toolbar)



جدول صفحات (Page tab)



پنل خصوصیات (Properties panel)

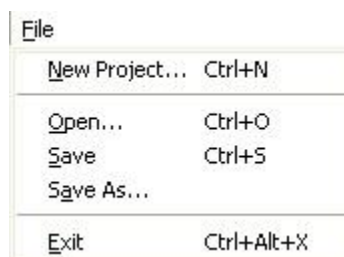
Name	Value
PageName	Main Page
Caption	AutoRun Pro Er
BorderStyle	Sizeable
PageIcon	[Default]
StayTime (s)	Disabled
ClickContinue	Disabled
BackColor	White
BackImage	[None]
BackImageStyle	Normal
GradientStyle	TopBottom
GradientColor	White
Transparent	False
TransparentColor	Black
Shadow	True
ShadowColor	Black
ShadowXOff	8
ShadowYOff	8
ShadowAlpha (%)	31
FadeIn	True
FadeInDelay (ms)	20
FadeInStep (%)	8
FadeOut	True
FadeOutDelay (m	20
FadeOutStep (%)	8
MenuBarItems	[None]
ToolBarButtons	[None]
ToolBarFont	MS Sans Serif
ToolBarShowCap	True
ToolBarCaptionsF	True
ToolBarImageWid	16
ToolBarImageHei	16
StatusBarPanels	[None]
StatusBarFont	Tahoma
StatusBarHeight	19
Cursor	[Default]
Hint	
Comment	Disabled
CommentViewer	Disabled
GraphicComment	Disabled
GraphicComment\	Disabled
PopupMenu (Righ	[None]
StartSound	\Music.mid
StartSoundLoop	True
StartSoundDelay	0

قالب اشیاء (Object Templates)



و همچنین شامل نمای صفحه (Page Surface) یا فرم اصلی است.

Menu: متشکل از ۷ بخش (File, Project, Page, Edit, View, Tools, Help) که به شرح مختصر هر یک می پردازم.



:File

با کلیک بر روی آن منوی فایل نمایان می شود. آیتم های مختلف این منوبه شرح زیرند:

:New Project...

یک پروژه جدید ایجاد می کند.

:Open

پروژه ای که از قبل آماده شده، بارگزاری می کند.

:Save

آخرین تغییرات را در پروژه جاری ذخیره می کند.

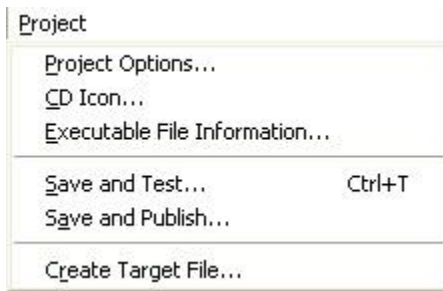
:Save As

پروژه جاری را با نام دیگری ذخیره می کند.

:Exit

از نرم افزار خارج می شود.

:Project



دومین گزینه در منوی باشد. با کلیک بر روی آن منو نمایش داده می شود که آیتم های آن به شرح زیر عمل می کنند:

:Project Option

تنظیمات پروژه را نمایان می سازد.

:CD Icon

آیکن سی دی را تعیین می کند.

:Executable File Information

پنجره اجرایی اطلاعات فایل را ظاهر می سازد.

:Save and Test

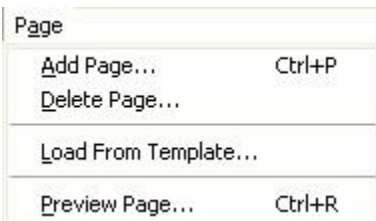
برنامه را علاوه بر ذخیره کردن تست می کند.

:Save and Publish

برنامه را پیاده سازی می کند.

:Create Target File

ایجاد هدف مشخص برای برنامه



:Page

سومین گزینه در منوها گزینه Page می باشد که متشکل از ۴ آیتم به شرح زیر می باشد:

:Add Page

ساخت صفحه ای جدید

:Delete Page

حذف کردن صفحه انتخاب شده

:Load Form Template

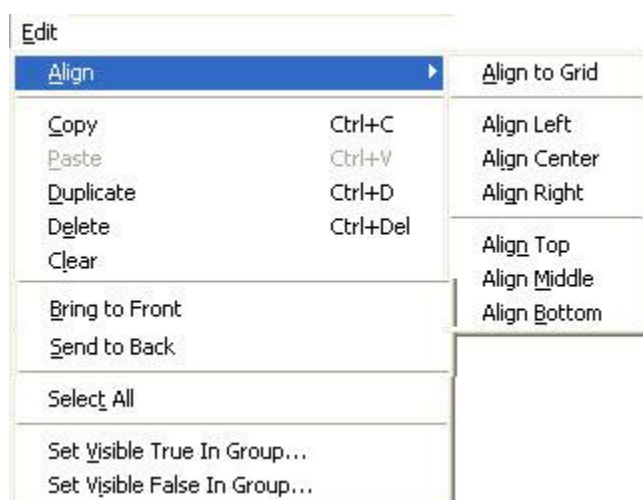
قالب های آماده فرم

:Preview Page

پیش نمایش صفحه

:Edit

گزینه بعدی در منوها گزینه Edit می باشد که آیتم های آن به صورت زیر عمل می کنند:



:Align

:Align to Grid

هم تراز کردن با جدول بندی صفحه

:Align Left

سمت چپ شی را با سمت چپ شی انتخابی هم تراز می کند.

:Align Center

وسط شی را با وسط شی انتخابی هم تراز می کند.

:Align Right

سمت راست شی را با سمت راست شی انتخابی هم تراز می کند.

:Align Top

شی را با بالای شی انتخابی هم تراز می کند.

:Align Middle

شی را باشی انتخابی میانی هم تراز می کند.

:Align Bottom

شی را با پایین شی انتخابی هم تراز می کند.

:Copy

از شی انتخاب شده کپی می گیرد.

:Paste

شی Copy یا Cut شده را در محل مورد نظر می چسباند.

:Duplicate

از شی انتخاب شده دوبار کپی می گیرد.

:Delete

شی انتخاب شده را حذف می کند.

:Clear

اشیاء موجود در صفحه را حذف می کند.

:Bring to Front

متن موجود روی شی را به نمای جلومی آورد.

:Send to Back

متن موجود روی شی را به پشتشی انتقال می دهد.

:Select All

انتخاب اشیا

:Set Visible True in Group

نمایان شدن گروه ها

:Set Visible False in Group

نمایان نشدن گروه ها

:View



آیتم های این گزینه که مخصوص چگونگی نمایش گزینه ها و پنل های باشد به شرح زیرند:

:Toolbar

اضافه کردن یا حذف نوار ابزارها

:Statusbar

نمایش یا عدم نمایش نوار وضعیت

:Property Editor

نمایش یا عدم نمایش قالب اشیا و پنل خصوصیات

:Group List

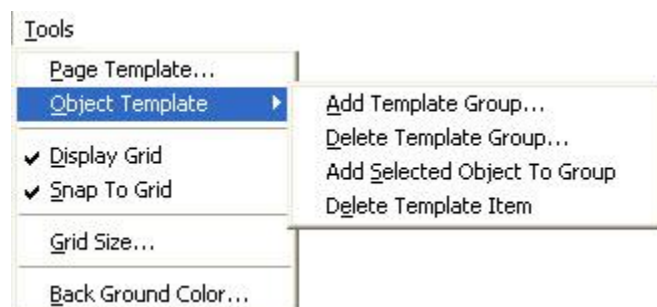
نمایش یا عدم نمایش لیست گروه ها

:Object Templates

نمایش یا عدم نمایش قالب اشیا

Tools

گزینه ششم که آیتم های آن به صورت زیر عمل می کنند:



:Page Template

قالب های آماده صفحه را نمایان می سازد.

:Object Template

:Add Template Group

اضافه کردن قالب های خاص به جدول قالب اشیا

:Delete Template Group

حذف کردن قالب های خاص از جدول قالب اشیا

:Add Selected Object To Group

اضافه کردن اشیاءمنتخب شده(آیتم ها) به جدول قالب اشیاء

:Delete Template Item

حذف کردن آیتم های درج شده درجدول قالب اشیاء

:Display Grid

نمایش یاعدم نمایش جدول صفحه بندی

:Snap To Grid

قرار دادن اشیاءدرجدول بندی ها

:Grid Size

اندازه جدول صفحه بندی

:Back Ground Color

تعیین رنگ پس زمینه برنامه

:Help

منوی راهنماکه نیازی به دانستن آیتم های آن ندارید

ساخت پروژه کتابخانه:

ابتداگزینه های موجوددرپنل خصوصیات فرم را موردبررسی قرار می دهیم:

از طریق قسمت |  PageName واقع درپنل خصوصیات نام دلخواهی را برای صفحه برنامه درنظرمی گیریم.

سپس عنوان صفحه را از طریق گزینه Caption تغییر می دهیم مثلاً: "کتابخانه الکترونیکی رایانه"



:BorderStyle

:None

صفحه را بدون حاشیه می کند

:Single

صفحه فقط دارای دکمه Close می باشد

:Sizeable

اندازه صفحه را تغییر می دهد

:SingleMinimizeIcon

صفحه فقط حاوی دکمه Minimize می شود

:SizeableMinimizeIcon

از طریق این گزینه می توان صفحه حاوی دکمه Minimize را تغییر داد

:SingleNoneIcon

صفحه فقط حاوی نوار عنوان می شود

:SizeableNoneIcon

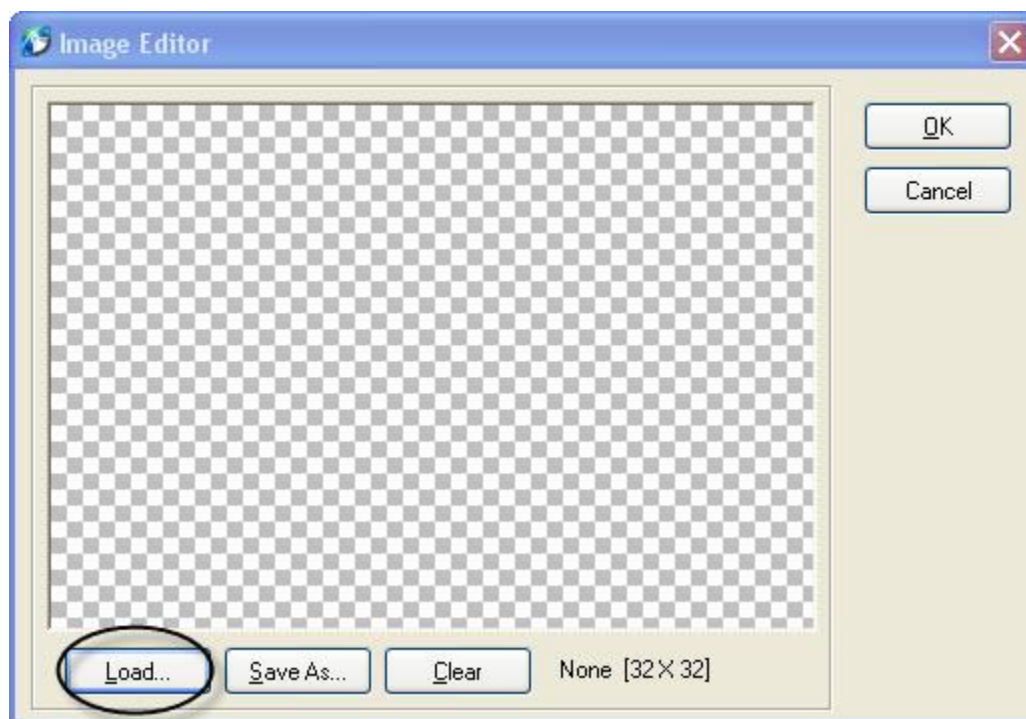
از طریق این گزینه می توان صفحه حاوی نوار عنوان را تغییر داد

در اینجا گزینه None را انتخاب می کنیم تا صفحه بدون حاشیه شود

از طریق گزینه PageIcon نیز می توان آیکن صفحه مورد نظر را تغییر داد

از گزینه PageIcon زمانی استفاده می شود که گزینه BorderStyle در حالت های دیگر غیر از حالت None قرار گیرد.

بر روی دکمه  [Default] Browse کلیک کنید تا پنجره Image Editor نمایان شود



سپس بر روی دکمه  کلیک کرده تا پنجره Open نمایان شود

در این پنجره آیکن دلخواه خود را انتخاب کنید

آیکن مورد نظر باید دارای پسوند ico باشد



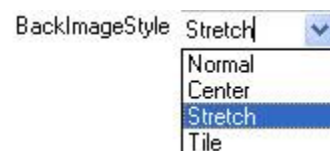
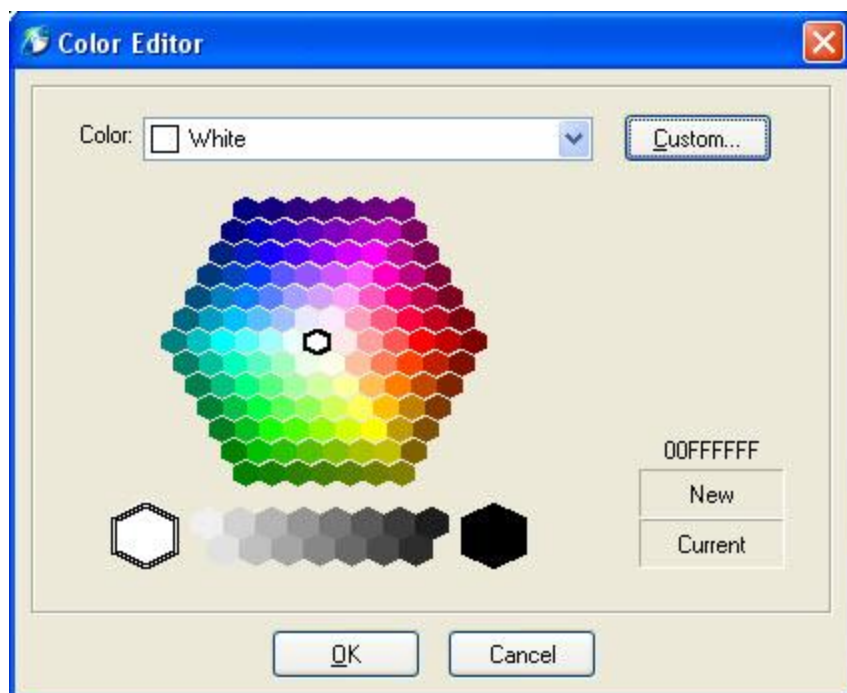
گزینه های Stay Time(s) و ClickContinue به طور اتوماتیک در حالت های پیش فرض قرار دارند

با استفاده از گزینه  BackColor نیز می توان رنگ پس زمینه صفحه را تغییر داد البته این گزینه با گزینه

BackColor در ارتباط است یعنی در صورتیکه برای صفحه مورد نظر طیف های رنگی به عنوان پس زمینه

قرار گیرد دیگر استفاده از گزینه BackImage به نحوی دی اکتیومی شود

بر روی دکمه Browse کلیک کنید. در پنجره Color Editor طیف های رنگی را مشاهده می کنید



بعد از تعریف پس زمینه برای صفحه از طریق گزینه `ImageStyleBack` نیز می توان نحوه قرارگیری پس زمینه را تعیین نمود:

:Normal

تصویر را در حالت نرمال نمایش می دهد

:Center

تصویر را در مرکز صفحه نمایش می دهد

:Stretch

تصویر به اندازه صفحه باز می شود

:Tile

تصویر را به صورت کاشی وار نمایش میدهد

:GradientStyle

این گزینه نیز میزان شیب پس زمینه صفحه را در حالت های زیر تعیین می کند:

نویسنده

گزینه GradientStyle نیز با گزینه BackColor در ارتباط است و زمانی استفاده می شود که برای صفحه مورد نظر پس زمینه رنگی (BackColor) در نظر گرفته باشیم. در اینجا گزینه های GradientStyle و GradientColor را با هم توضیح می دهیم.



:None

در صورت انتخاب گزینه None هیچ عملی بر روی صفحه انجام نمی پذیرد

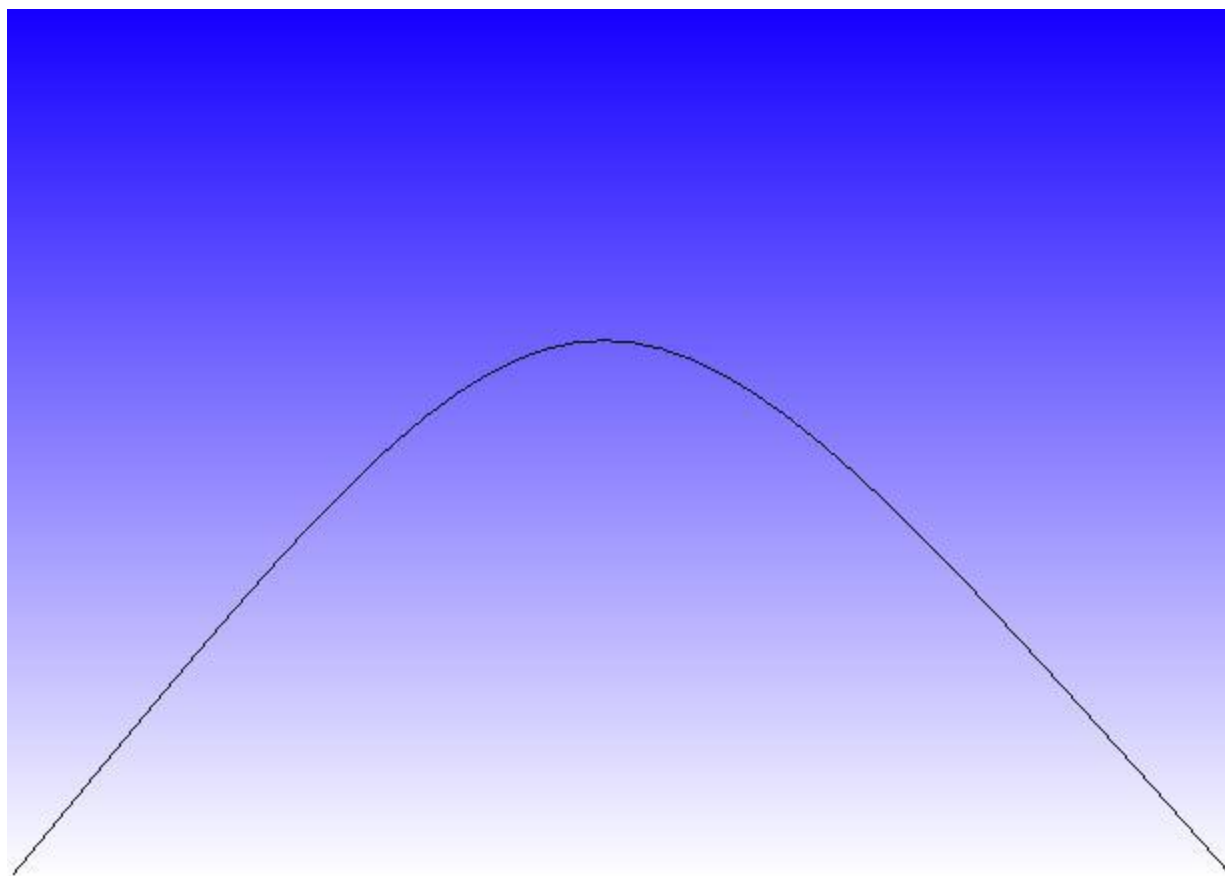
:TopBottom

قسمت پایینی صفحه را شیب دار می کند. به عنوان مثال اگر رنگ پس زمینه صفحه آبی باشد و همچنین رنگ انتخابی

قسمت GradientColor سفید باشد ناحیه ی شیب دار شده را به رنگ سفید در می آورد.

در شکل پایین مشاهده می کنید که شکل تقریباً حالت سایه روشن گرفته است. یعنی از پایین به بالا رنگ ها روشنی بیشتری

پیدا می کنند

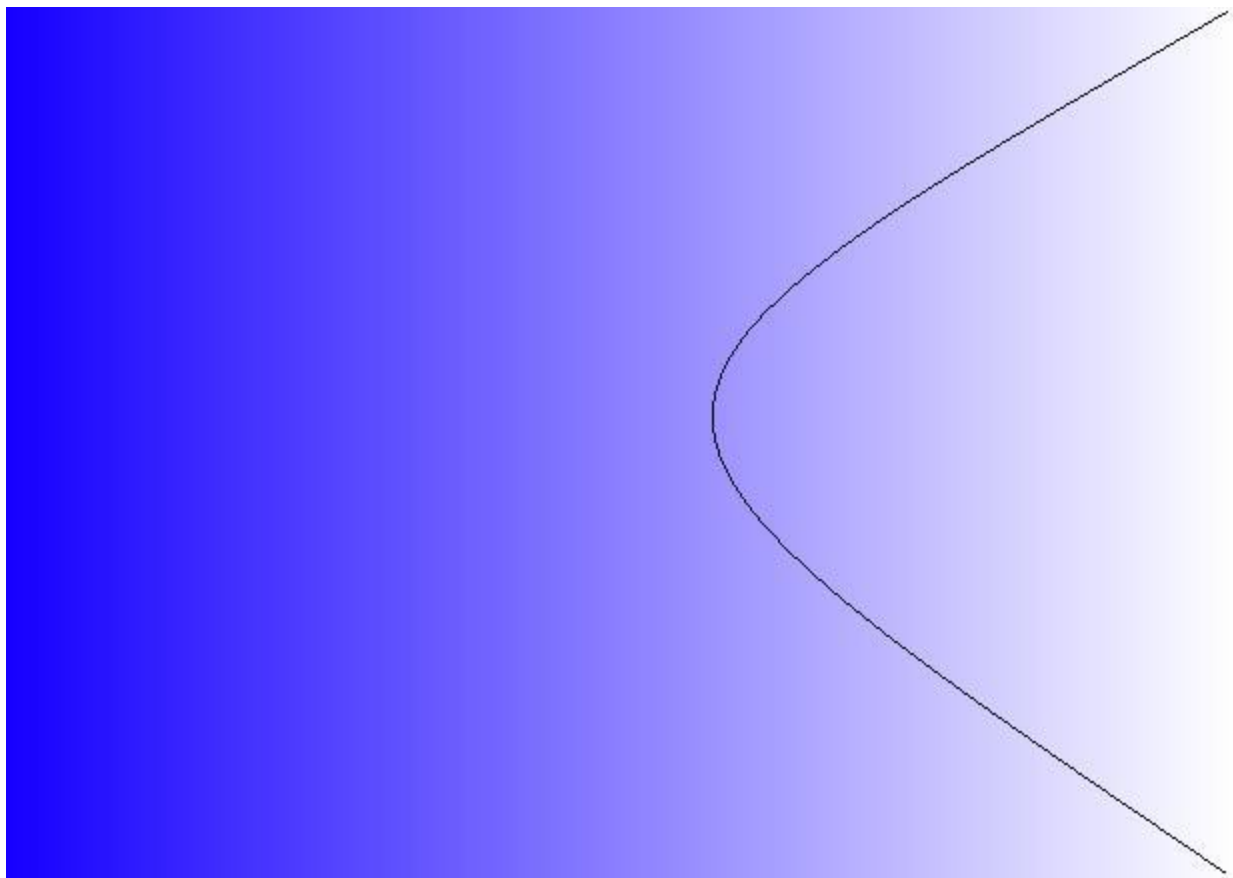


:BottomTop

قسمت بالایی صفحه را شیب دار می کند. یعنی بالعکس شکل قبل از بالا به پایین سایه روشن ایجاد شده و همچنین رنگ ها روشنتر می شوند.

:LeftRight

قسمت راست صفحه را شیب دار می کند به این منظور که از طرف سمت راست به طرف سمت چپ سایه روشن ایجاد شده و رنگ ها روشنی بیشتری پیدا می کنند.



:RightLeft

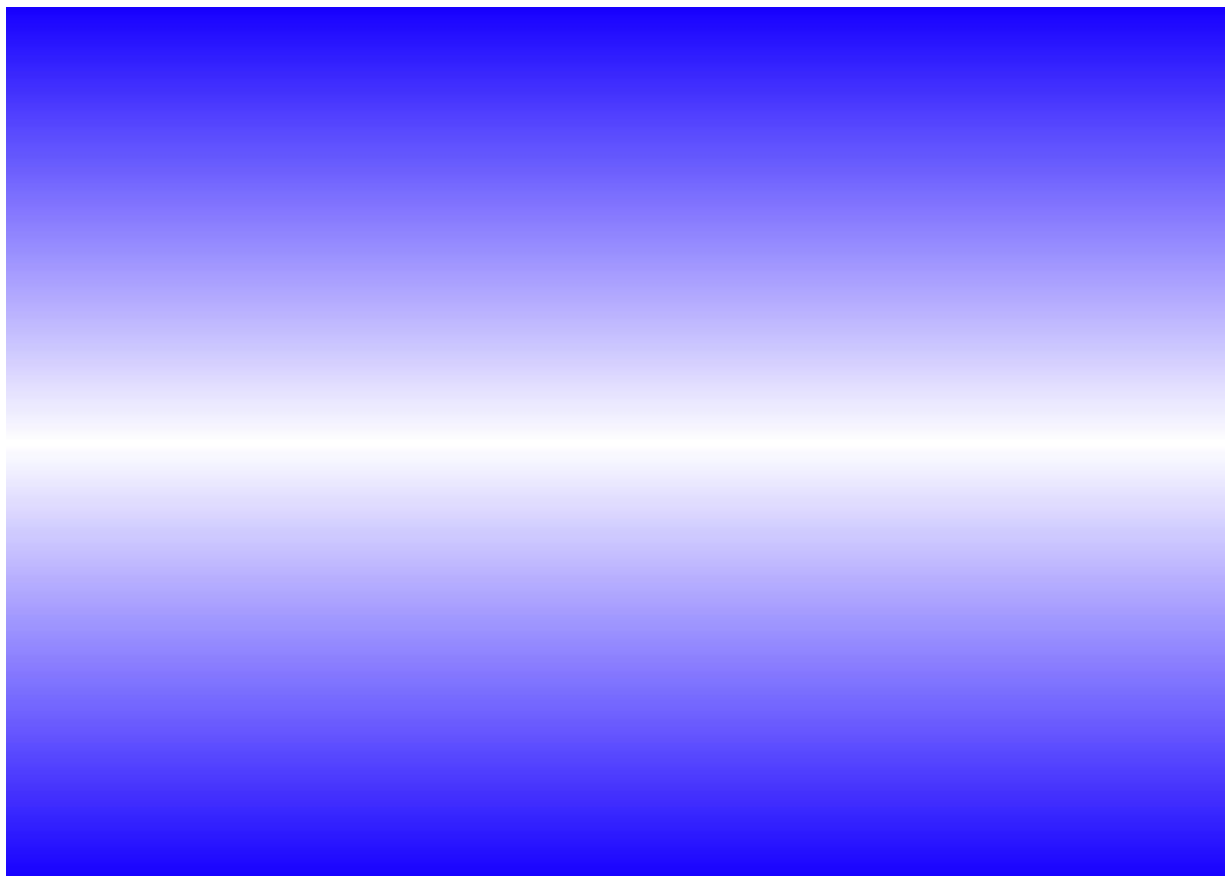
قسمت چپ صفحه را شیب دار می کند و بالعکس LeftRight عمل می کند

:MiddleTopBottom

با انتخاب این گزینه رنگ های روشن در بالا و پایین صفحه قرار می گیرند

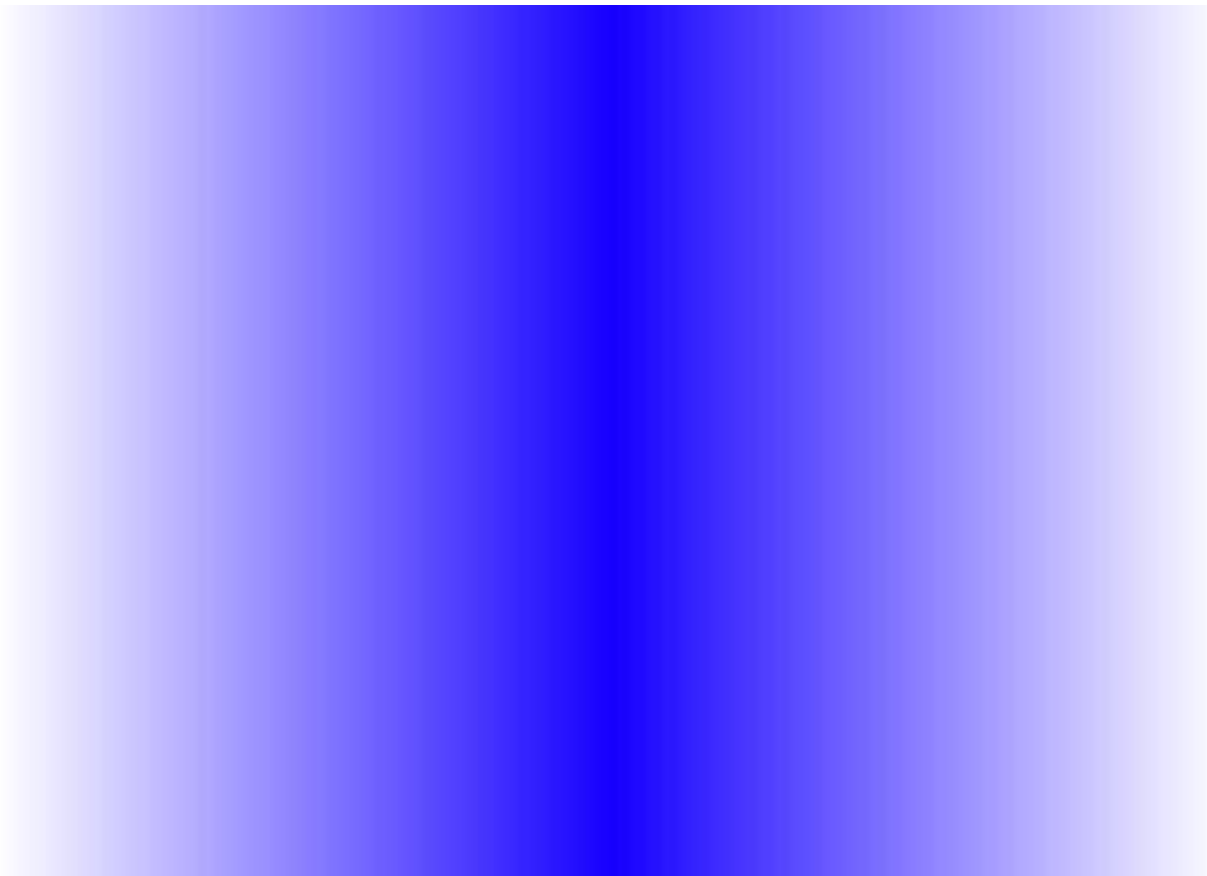
:TopBottomMiddle

با انتخاب این گزینه رنگ های روشن بالایی و پایینی در ناحیه میانی قرار می گیرند



:MiddleLeftRight

با انتخاب این گزینه سایه های روشن سمت های چپ و راست به ناحیه میانی کشانده می شوند.



:LeftRightMiddle

این گزینه برعکس گزینه TopBottomMiddle است

:Transparent

با انتخاب این گزینه تصویر انتخاب شده برای پس زمینه صفحه حالت کاغذ شفاف به خود می گیرد یعنی تصویر حالت ناپیدابه خود می گیرد. البته این گزینه دارای دو حالت منطقی True و False می باشد در صورتیکه روی حالت True قرار بگیرد این گزینه فعال می شود در غیر این صورت دی اکتیو است.

:Shadow

این گزینه نیز نحوه سایه بندی حاشیه های راست و پایین صفحه را برای ماتعین می کند. این گزینه نیز شامل دو حالت منطقی True و False است که با انتخاب حالت True سایه ایجاد می شود.

:ShadowColor

گزینه ShadowColor نیز رنگ سایه را تعیین می کند

:Shadow X Off

این گزینه نیز اندازه سایه را در جهت محور X تعیین می کند

:Shadow Y Off

این گزینه نیز اندازه سایه را در جهت محور Y تعیین می کند

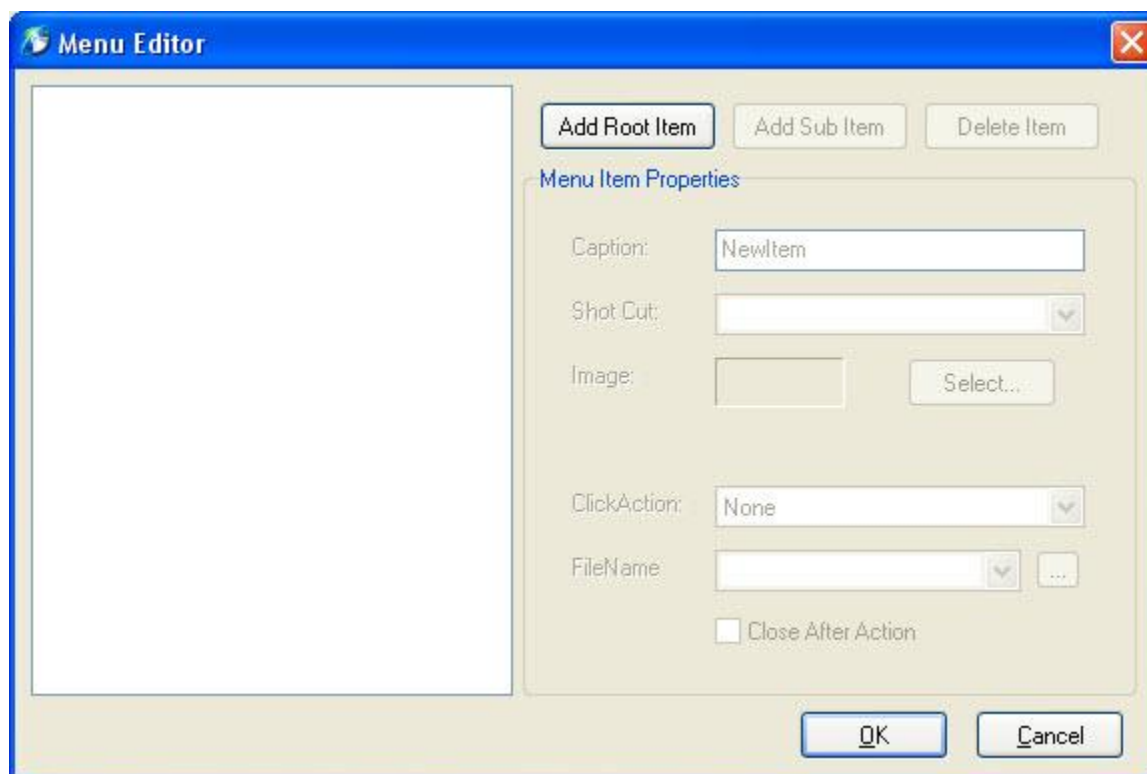
:Shadow Alpha (%)

همچنین این گزینه میزان روشنایی رنگ سایه را بر حسب درصد نمایش می دهد

:MenuBarItems

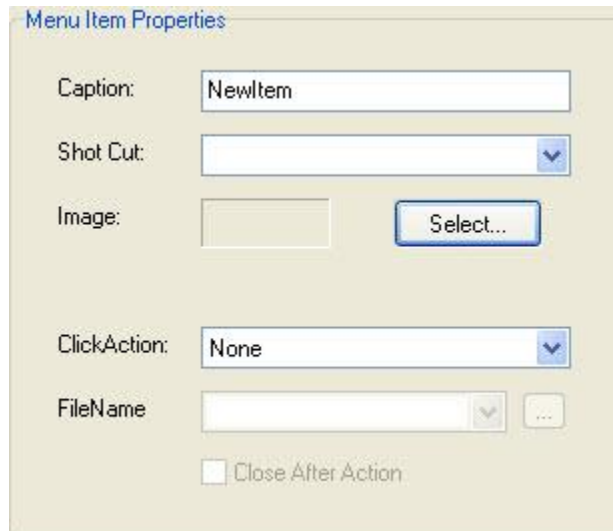
ایجاد نوار منو برای برنامه.

برای اینکار بر روی دکمه  MenuBarItems [None] کلیک کنید تا پنجره Menu Editor نمایان شود.



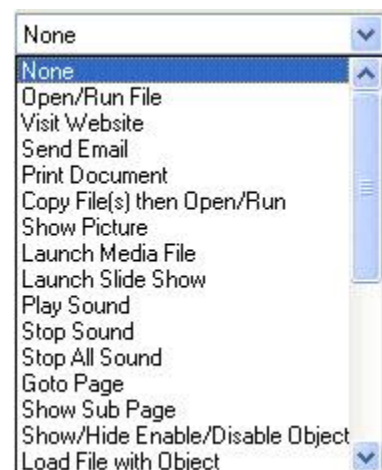
بر روی دکمه **Add Root Item** کلیک کنید. این دکمه باعث ایجاد آیتم ریشه می شود.

اکنون برای اضافه کردن زیر آیتم به این ریشه بر روی دکمه **Add Sub Item** کلیک کنید.



همچنین در ناحیه Menu Item Properties می توان از طریق گزینه Caption عنوان منوی زیر منو را تعیین کرد یا از طریق کادر کشویی Shot Cut میانبری برای منوی زیر منو ایجاد کرد.

در قسمت Image با کلیک کردن بر روی دکمه Select می توان آیکنی برای منوی زیر منوهای ایجاد شده تعریف کرد.



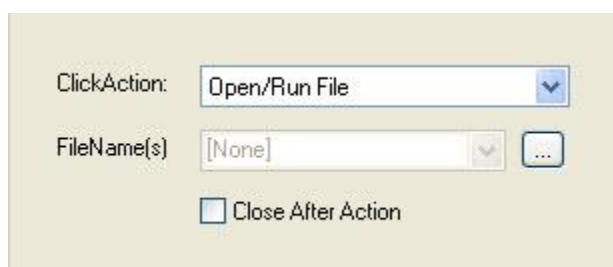
همچنین می توان از طریق کادر کشویی ClickAction عملیات زیر را انجام داد:

:None

با انتخاب این گزینه هیچ عملی صورت نمی گیرد.

:Open/Run File

انتخاب این گزینه فایلی را جهت اجرا باز می کند. به عنوان مثال برای باز کردن فایل های PDF در کتابخانه می توان از این گزینه استفاده کرد. با انتخاب این گزینه گزینه FileName(s) موجود در پایین این گزینه فعال میشود. کاربرد این گزینه در آن است که که فایل های موجود را به منوهای زیر منوها اختصاص می دهد.

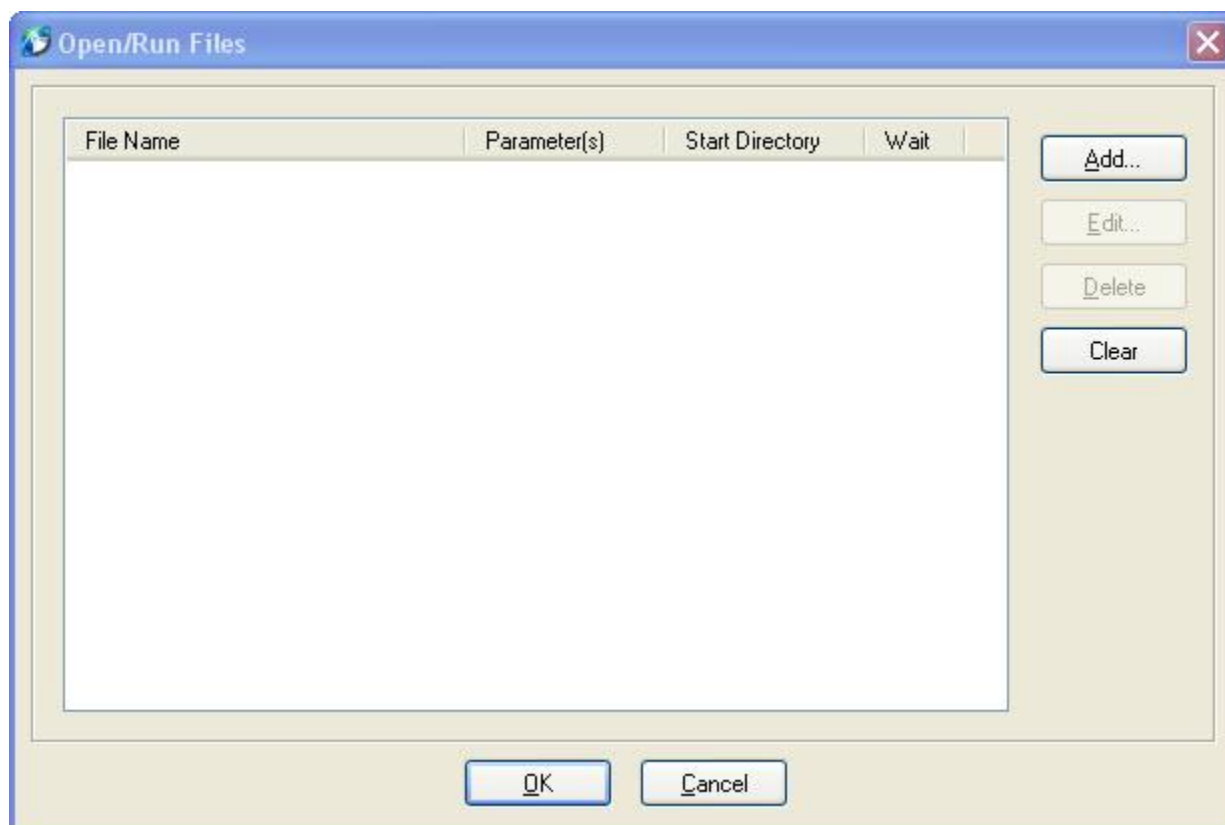


ClickAction: Open/Run File

FileName(s): [None]

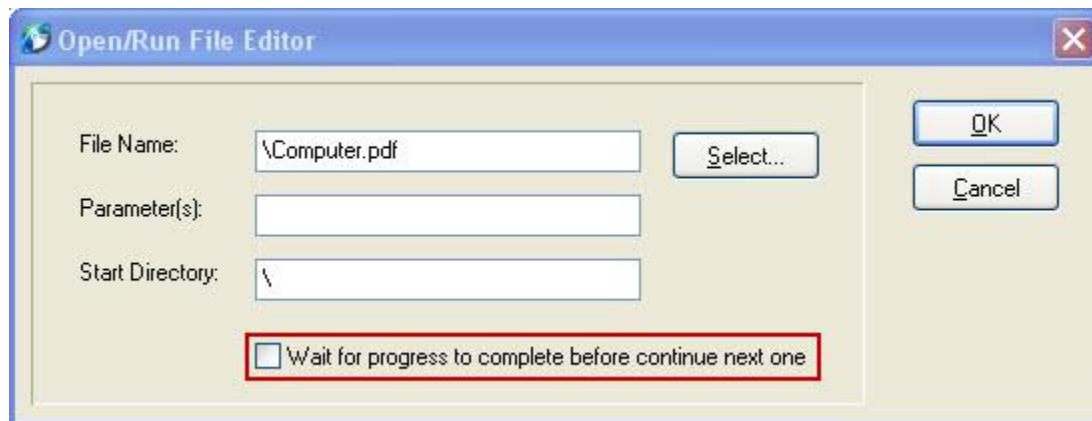
☐ Close After Action

بر روی دکمه Browse کلیک کنید تا پنجره Open/Run Files ظاهر شود.



با کلیک کردن بر روی دکمه  مسیر فایل های موجود روی هارد در ابه برنامه اختصاص دهید.

با کلیک بر روی دکمه  نیز می توان فایل درج شده را ویرایش کرد.



تیک زدن گزینه Wait for progress to complete before continue next one باعث می شود که منتظر پردازش کامل فایل شود قبل از اینکه فایل دیگری وارد برنامه شود.

با استفاده از دکمه  نیز می توان تک تک فایل های موجود در پنجره Open/Run File Editor را حذف کرد.

برای حذف کل فایل های موجود در پنجره Open/Run File Editor نیز می توان از دکمه  استفاده کرد.



انتخاب گزینه Visit Website نیز برای بازدید کردن از وبسایت ها به کار می رود که این عمل را نیز به منوها و زیر منوها اختصاص می دهد به علاوه با انتخاب این گزینه کادر WebSiteURL فعال می شود.

در کادر متنی WebSiteURL آدرس سایت باید درج شود.

انتخاب گزینه Print Document نیز برای چاپ اسناد به کار می رود که در واقع این گزینه نیز به منوها یا زیر منوها اختصاص داده می شود با انتخاب این گزینه کادر FileName فعال می شود با کلیک بر روی دکمه Browse مسیر درج فایل تعیین می شود.

با انتخاب گزینه ClickAction کادر متنی EmailAddress فعال می شود که می توان آدرس ایمیل را در آن وارد کرد.

انتخاب گزینه Copy File(s) then Open/Run باعث می شود که فایل های پوشه ها جهت کپی برداری به منوها و زیر منوها اختصاص داده شود با انتخاب این گزینه کادر File/Folder نمایان می شود.

بر روی دکمه Browse کلیک کنید تا پنجره Copy file or files in a folder نمایان شود

Copy file or files in a folder

Source File or Files in Folder:

Target Folder:

☐ Overwrite if exists

Reference on Yours:

Open/Run file in the target folder after copying

File Name: [Target Folder] \

Parameter(s):

Start Directory: [Target Folder] \

Prompt

☒ Show message

Caption: Copy File

Message: Copy file/folder to your hard disk then open file, continue?

Message Type: YES/NO

OK

YES/NO

از قسمت Source File or Files in Folder می توان فایل ها پوشه هایی را به برنامه ربط داد

محل قرار گیری پوشه را نیز می توان در یکی از مسیرهای زیر تعیین کرد.

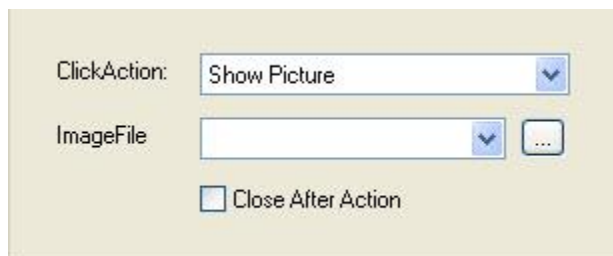


تیک کنار گزینه Overwrite if exists را فعال کنید تا در صورتیکه فایل در یکی از مسیرهایی بالا موجود بود دوباره رونویسی شود.

در صورتیکه می خواهید مسیر قرارگیری پوشه با انتخاب خودتان تعیین شود مسیر قرار گرفتن پوشه را در کادر File Name واقع در ناحیه Open/Run file in the target folder after copying وارد کنید.

با وارد کردن پیغام مورد نظر در کادر Message واقع در ناحیه Prompt نیز پیغامی جهت کپی کردن فایل ها صادر می شود. نوع پیغام را نیز می توان با دکمه های داده شده تعیین کرد.

تیک کنار گزینه Overwrite if exists را فعال کنید تا در صورتیکه فایل در یکی از مسیرهای بالا موجود بود دوباره رونویسی شود.

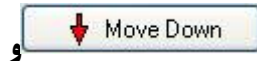


با انتخاب گزینه Show Picture در کادر کشویی ClickAction منجر به فعال کردن کادر ImageFile می شود. انتخاب این گزینه تصویر را با فرمت های خاص نمایش می دهد و آن را به منوها و زیر منوها اختصاص می دهد.

همچنین برای ساخت اتوران CD ها و DVD ها نیز از گزینه Browse CD/Folder می توان استفاده کرد.

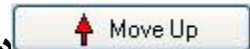
:ToolBarButtons

گزینه ToolBarButtons در پنل خصوصیات زمینه ای فراهم می سازد تا علاوه بر ایجاد منو دکمه هایی را به عنوان نوار ابزار استاندارد ایجاد کند. تنظیمات این قسمت نیز دقیقاً مانند گزینه MenuBarItems است.



و با این تفاوت که با افزودن چندین دکمه به برنامه می توان از طریق دکمه های

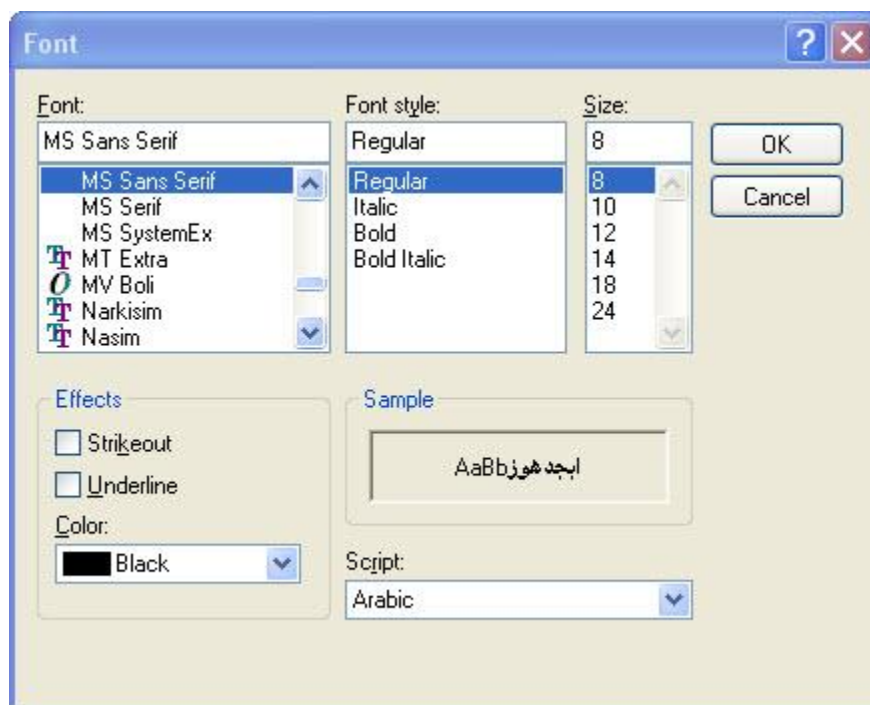
دکمه های ایجاد شده ی بالا را به پایین فرستاد و بالعکس.



:ToolBarFont

برای تغییر فونت، اندازه متن و سبک متن و همچنین تغییر رنگ متن، دکمه های حاصل شده از گزینه ToolBarButtons نیز از گزینه ToolBarFont استفاده می شود.

با کلیک بر روی دکمه Browse، پنجره Font ظاهر می شود.



در این پنجره اندازه متن، سبک متن و تغییر فونت را می توان به ترتیب از طریق کادرهای Size، Font style و Font تغییر داد.

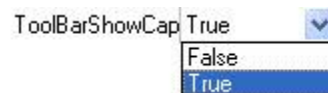
در ناحیه Effects نیز باتیک زدن گزینه Strikeout یک خط افقی روی متن ایجاد می شود.

برای خط کشیدن زیر متن هم از گزینه Underline استفاده می شود.



برای تغییر رنگ متن نیز از کادر کشویی Color رنگ مورد نظر تان را انتخاب نمایید.

:ToolBarShowCaption



گزینه ToolBarShowCaption دارای دو حالت منطقی True و False می باشد. در صورتیکه حالت False انتخاب شود عنوان دکمه نمایش داده نمی شود.

:ToolBarCaptionsF

انتخاب این گزینه باعث می شود متن روی دکمه با فاصله زدن دکمه Enter پایین آید.

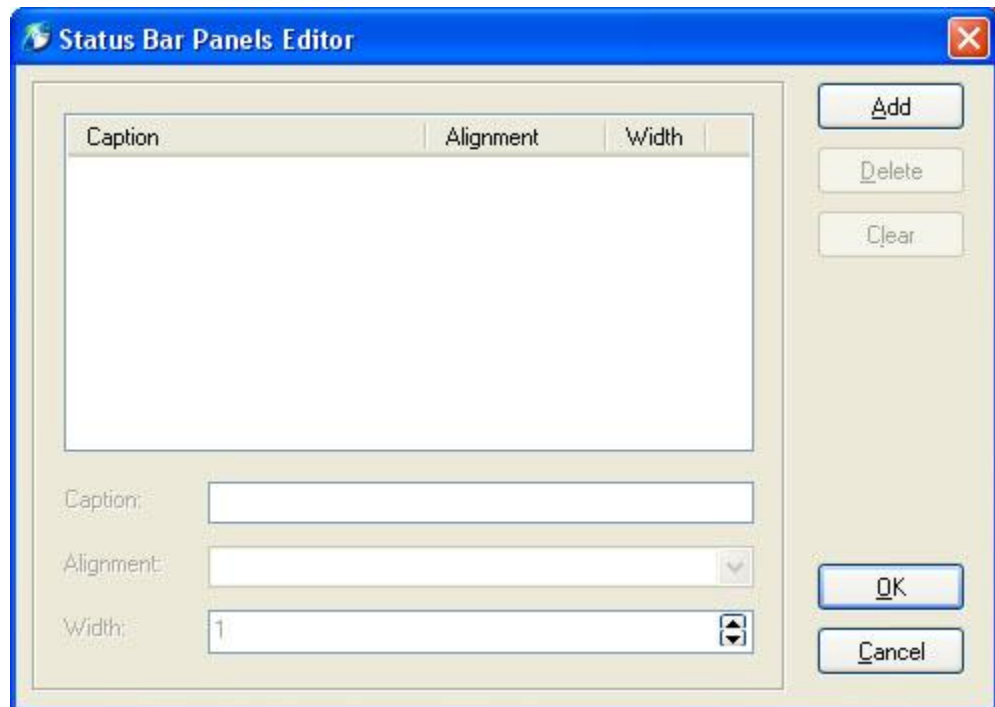
:ToolBarImageWidth

انتخاب این گزینه میزان عرض دکمه را تعیین می کند.

:ToolBarImageHigh

انتخاب این گزینه میزان ارتفاع دکمه را تعیین می کند.

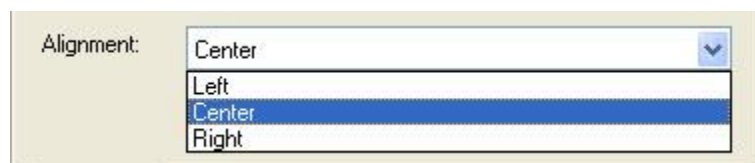
:StatusBarPanels



برای ساخت نوار وضعیت از این گزینه استفاده می شود. برای اینکار بر روی دکمه Browse کلیک کنید تا پنجره

Status Bar Panels Editor بعد از ظاهر شدن این پنجره بر روی دکمه Add کلیک کنید

برای تغییر عنوان آیتم جدید ایجاد شده، متن مورد نظر تان را در کادر Caption تایپ کنید.



نحوه ی قرار گرفتن (هم تراز) آیتم جدید در نوار وضعیت ایجاد شده را می توان از طریق گزینه Alignment تعیین کرد.

عرض آیتم ایجاد شده را می توان از طریق Width تنظیم کرد.

:StatusBarFont

این گزینه نیز فونت، اندازه و... تمامی آیتم های ایجاد شده در نوار وضعیت موجود را تغییر می دهد.

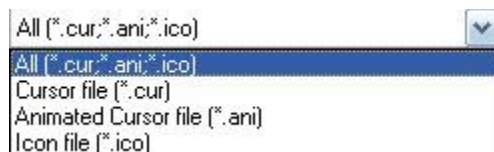
:StatusBarHeight

این گزینه میزان طول نوار وضعیت ایجاد شده را معین می کند که می توان با تغییر مقدار آن طول نوار وضعیت را به اندازه دلخواه تغییر داد.

:Cursor



این گزینه نیز آیکن مکان نما (اشاره گر) را تعیین می کند. البته این گزینه در حالت عادی پیش فرض (Default) است به این صورت که آیکن پیش فرض برنامه تعریف شده است. برای تغییر آیکن پیش فرض برنامه بر روی دکمه Browse کلیک کنید تا پنجره Open باز شود، در کادر کشویی File of type فرمت هایی برای آیکن ها درج شده اند.



:Hint

ایجاد کادر راهنمای متنی زرد رنگ.

به عنوان مثال برای برنامه پسوردی تعریف کرده ایم از طریق ایجاد Hint می توانیم کاربر را از ایجاد تعریف پسورد مطلع سازیم.

Password=12345

:PopupMenu(Right)

ساخت منوی میانبر به وسیله کلیک راست.

عملکرد این گزینه نیز دقیقاً مانند گزینه MenuBarItems است با این تفاوت که این گزینه یک منوی میانبر از فایل های داده شده به برنامه را به وسیله کلیک راست ایجاد می کند.



:StartSound



ایجاد موسیقی هنگام اجرای برنامه.

البته این گزینه مانند سایر گزینه های ذکر شده در حالت پیش فرض قرار دارد.

:StartSoundLoop

تنظیم میزان قوس صدا.

:StartSoundDelay

به تاخیر انداختن اجرای موسیقی برنامه.

با تنظیم مقدار آن می توان تعیین کرد که موسیقی معین شده در چه مدت زمانی اجرا شود.

:Width

تنظیم میزان عرض فرم.

:Height

تنظیم میزان طول فرم.

:StartAction



این گزینه میانبر کادر کشویی Click Action واقع در پنجره Menu Editor از گزینه MenuBarItems است.

حال پنل خصوصیات قالب اشیا (Object Templates) را مورد بررسی قرار می دهیم.

برای مثال برای درج برچسب (Label) در برنامه از تب Labels یکی از برچسب های آماده، را درگ کرده و وارد برنامه می کنیم:



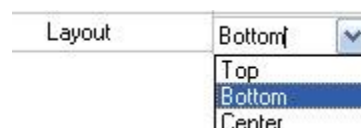
حال پنل خصوصیات Label را مورد بررسی قرار می دهیم:

:Margin

تنظیم مقدار حاشیه ی برچسب.

:Layout

نحوه ی قرار گیری برچسب را تعیین می کند که شامل ۳ گزینه می باشد:



:Top

با انتخاب این گزینه برچسب ایجاد شده در قسمت بالا قرار می گیرد.

:Bottom

با انتخاب این گزینه نیز برچسب ایجاد شده در قسمت پایین قرار می گیرد.

:Center

با انتخاب این گزینه نیز برچسب ایجاد شده در وسط قرار می گیرد.

:AutoSize

AutoSize	True
	False
	True

این گزینه اندازه حاشیه برچسپ را به طور اتوماتیک تعیین می کند همچنین دارای دو حالت True و False می باشد، در صورتیکه حالت True انتخاب شود دیگر امکان تغییر گزینه های Layout و Alignment وجود ندارد.

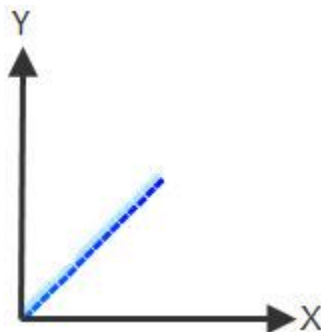
WindowsMoveHar:

این گزینه نیز امکان جابه جایی پنجره برنامه را به وسیله برچسپ و حاشیه ی ایجاد شده ی اطراف آن فراهم می سازد این گزینه نیز دارای دو حالت True و False می باشد که با انتخاب حالت True امکان جابه جایی صورت می گیرد.

Angle:

Angle	45
-------	----

این گزینه میزان زاویه برچسپ را تعیین می کند به این صورت که با دادن زاویه دلخواه به عنوان مثال زاویه ی ۴۵ درجه برچسپ ایجاد شده مطابق جدول مختصات زاویه ۴۵ درجه تشکیل می دهد. (مطابق شکل زیر)



که در شکل بالا برچسپ مورد نظر خط های آبی رنگ هستند که زاویه ی ۴۵ درجه تشکیل داده اند. که به جای این خط هانیز می توان از طریق گزینه Caption متن دلخواه خود را وارد نمود.

Alpha(%):

این گزینه میزان شفافیت برچسپ را تعیین می کند. البته مقدار آن نیز بر حسب درصد است.

Spray(%):

این گزینه متن برچسپ ایجاد شده را به هم میزند (حالتی مانند پاشیدن اسپری). البته مقدار این گزینه نیز بر حسب درصداست. برای مثال در شکل زیر مقدار Spray برچسپ صفر است.

کتابخانه الکترونیکی رایانه

با تغییر مقدار آن به ۱ درصد حالت زیر را به خود می گیرد.

کتابخانه الکترونیکی رایانه

:Blur(%)

تار کردن برچسپ مورد نظر.

با مقدار دادن به این گزینه (به عنوان مثال مقدار ۵۰ درصد) برچسپ مورد نظر تار می شود. مانند شکل زیر:

کتابخانه الکترونیکی رایانه

:Noise(%)

ایجاد خش در برچسپ.

با مقدار دادن به این گزینه برچسپ مورد نظر خش پیدامی کند.

کتابخانه الکترونیکی رایانه

:HorzMirror

منعکس ساختن برچسپ ایجاد شده به صورت افقی.

این گزینه نیز دارای دو حالت منطقی True و False می باشد. که با انتخاب گزینه True برچسپ مورد نظر منعکس می شود.

منابع تحقیقاتی

:VerMirror

منعکس ساختن برچسپ ایجادشده به صورت عمودی.

این گزینه نیز دارای دو حالت منطقی True و False می باشد. که با انتخاب گزینه True برچسپ مورد نظر منعکس می شود.

کتابخانه الکترونیکی رایان

:Outline

حالت تو خالی دادن به متن.

این گزینه نیز دارای دو حالت True و False می باشد و در صورتیکه روی حالت True قرار گیرد برچسپ مورد نظر تو خالی می شود.

کتابخانه الکترونیکی رایان

:GradientEnd & GradientStart

GradientStart	 Custom
GradientEnd	 Yellow

گزینه های بالا نیز میزان شیب برچسپ را از ابتدا تا انتها به وسیله طیف های رنگی تعیین می کند. برای مثال رنگ شیب ابتدایی برچسپ قرمز و رنگ شیب انتهایی برچسپ زرد می باشد. مانند شکل زیر:

کتابخانه الکترونیکی رایان

:TextureImage

انتخاب این گزینه باعث ترکیب شدن عکس بامتن برچسپ می شود.

:TextureStyle

نحوه قرار گیری ترکیب عکس بامتن برچسپ مورد نظر را نیز می توان از طریق این گزینه تعیین کرد.

Shadow:



این گزینه بر چسب ایجاد شده را سایه دار می کند. البته این گزینه نیز دارای دو حالت True و False می باشد که با انتخاب حالت True سایه مورد نظر به بر چسب ایجاد شده اعمال می شود.

همچنین این گزینه با گزینه ShadowColor ارتباط دارد بدین صورت که رنگ سایه را تعیین می کند.

علاوه بر آن این گزینه نیز با گزینه های ShadowAlpha(%) و ShadowBlur(%) در ارتباط است که در صورتیکه این دو گزینه تنظیم نشود هیچ عملی بر روی بر چسب صورت نمی گیرد. تنظیم کردن این دو گزینه باعث می شود که میزان شفافیت و تار کردن بر چسب به صورت سایه نمایان شود

ملاحظات انیمیشنی وایک

به عنوان مثال با انتخاب رنگ زرد از گزینه ShadowColor و انتخاب حالت True از گزینه Shadow رنگ مورد نظر به کل بر چسب اعمال می شود و بر چسب هم حالت تار، و هم حالت شفاف به خود می گیرد.

و همچنین با مقدار دهی گزینه های ShadowXOff و ShadowYOff میزان سایه را در جهت محورهای X و Y تعیین کرد. برای مثال اگر به ترتیب مقادیر ۵۰ و ۵۰ به گزینه های بالا اعمال شود سایه ایجاد شده به صورت زیر حاصل می شود:

ملاحظات انیمیشنی وایک

نمای کلی وایک

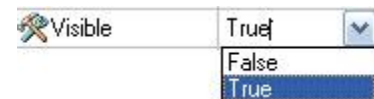
گزینه های BackColor ، BackImage ، BckImageStyle و همچنین Transparent به همدیگر ربط دارند.


در صورتیکه بخواهیم برای بر چسب ایجاد شده پس زمینه تعریف کنیم از گزینه BackImage استفاده می کنیم، همچنین نحوه قرار گیری پس زمینه را از طریق گزینه BackImageStyle تعیین می کنیم.

نوع چهارم

در صورتیکه برای برچسب ایجاد شده پس زمینه تعریف کنیم هیچ پس زمینه ای مشاهده نمی شود به دلیل اینکه گزینه Transparent در حالت False قرار دارد. پس برای مشاهده پس زمینه باید گزینه Transparent در حالت True قرار گیرد.

:Visible



این گزینه نیز مانند سایر گزینه های ذکر شده دارای ۲ حالت منطقی True و False می باشد بنابراین در صورتیکه روی حالت False قرار گیرد در هنگام پیش نمایش  برچسب نمایش داده نمی شود.

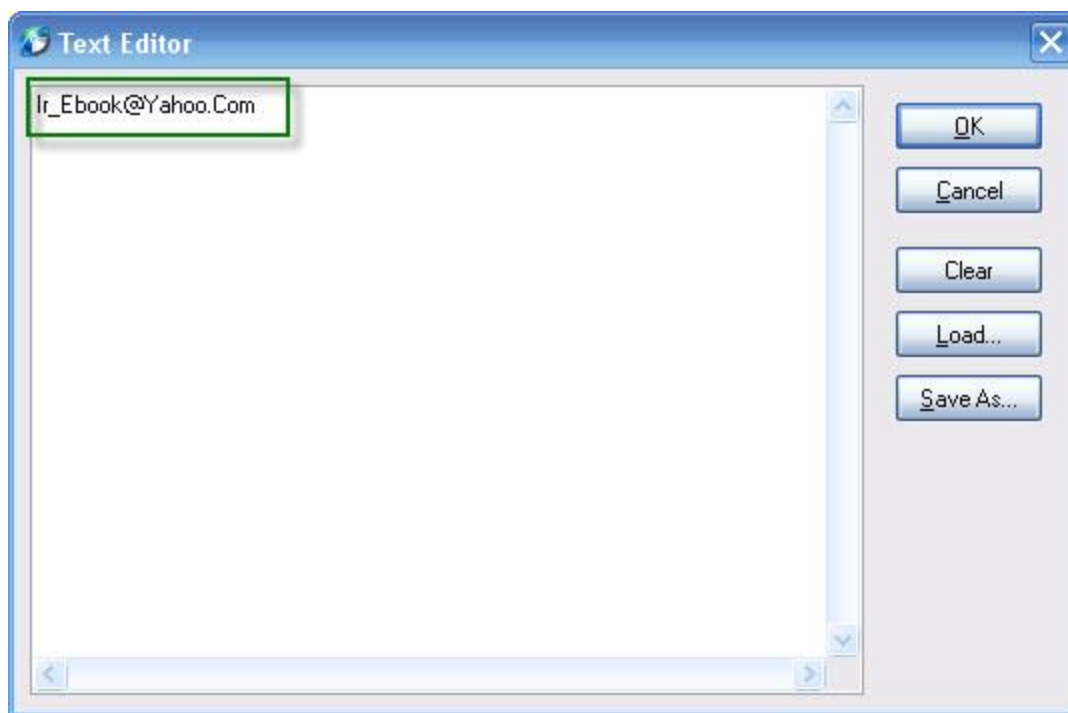
:Enable

فعال یا غیر فعال کردن برچسب با حالات True و False.

:Comment

ایجاد یادداشت یا توضیح متنی برای برچسب ایجاد شده.

این گزینه با گزینه Comment Viewer در ارتباط است. برای اینکار بر روی دکمه Browse کلیک کنید تا پنجره Text Editor نمایان شود.



بعد از نمایان شدن پنجره مذکور متن دلخواه خود را در کادر متنی تایپ کنید.

برای مشاهده اعمال متن بر روی برجسب دکمه Preview Page  را از نوار ابزار کلیک کنید و مکان نما را روی برجسب ببرد و نتیجه را مشاهده کنید.

:MouseDownUp & MouseEnterSound

ایجاد صدا از مان فشردن کلیدهای ماوس.

:MouseUpSound & MouseLeaveSound

ایجاد صدا از مان برداشتن کلیدهای ماوس.

بررسی پنل خصوصیات دکمه (Botton).

برای اینکاریکی از دکمه های آماده قالب اشیا را به محیط برنامه درگ می کنیم حال به صورت اساسی پنل خصوصیات آن را مورد بررسی قرار می دهیم.

:NormalFont

تعیین فونت متن روی دکمه. (مطابق شکل زیر)



:MouseOverFont

تعیین فونت متن روی دکمه هنگام قراردادن اشاره گر ماوس روی دکمه (مطابق شکل زیر)



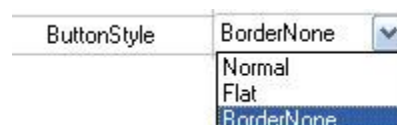
:MouseDownFont

تعیین فونت متن روی دکمه زمان فشردن دکمه ماوس (مطابق شکل زیر)



:ButtonStyle

تعیین سبک دکمه.



این گزینه نیز دارای ۳ گزینه به شرح زیر است:

:Normal

انتخاب این گزینه دکمه را در حالت نرمال یا طبیعی قرار می دهد.

کتابخانه الکترونیکی رایانه

:Flat

انتخاب این گزینه حالتی مسطح به دکمه می دهد.

:BorderNone

انتخاب این گزینه دکمه را بدون مرز و لبه می کند.

:Margin

تنظیم حاشیه ی دکمه با مقدار دهی خاص.

توجه:

هر چه مقدار مورد نظر بیشتر باشد حاشیه و مرز دکمه کوتاه تر می شود و دکمه کوچک می شود. برای مثال اگر مقدار ۲۰ را وارد کنیم دکمه چنین حالتی پیدای می کند:

کتابخانه الکترونیکی رایانه

:ImageLayout



تعیین جانمایی دکمه درون حاشیه ی اطراف آن.

البته این گزینه با گزینه Margin به نحوی ارتباط دارد. به این صورت که اگر گزینه Margin مقدار دهی شود دکمه مورد نظر درون حاشیه ی ایجاد شده جابه جایی می شود. اما اگر مقدار پیش فرض (صفر) در نظر گرفته شود محتویات دکمه (متن دکمه) قابلیت جابه جایی پیدا می کند.

برای مثال اگر همان مقدار پیش فرض یعنی همان صفر را به عنوان مقدار مورد نظر تعیین کنیم با حالت زیر محتویات دکمه جابه جایی شود:

:Left

محتویات دکمه را به سمت راست انتقال می دهد.

:Top

محتویات دکمه را به سمت پایین انتقال می دهد.

:Right

محتویات دکمه را به سمت چپ انتقال می دهد.

:Bottom

محتویات دکمه را به سمت بالا انتقال می دهد.

:Center

محتویات را به وسط دکمه انتقال می دهد.

:Stretch

این گزینه نیز همانند گزینه Center عمل می کند.

:Space

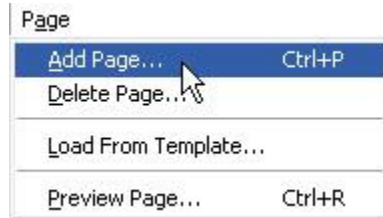
مقدار دادن به این گزینه نیز محتویات دکمه فاصله پیدایی کند.

ایجاد فرم مجوز استفاده از برنامه

همانطور که می دانید هنگام نصب نرم افزار فرمی جهت توافق استفاده از آن ظاهر می گردد که در صورت موافقت کردن به مرحله نصب راه پیدایی کنید و در صورت عدم موافقت از برنامه خارج می شوید. معمولاً در این نوع فرم ها ویژگی نرم افزارها به طور مختصر شرح داده می شود و در اینجا نیز فرمی دقیقاً شبیه همان فرم ها ایجاد می کنیم.

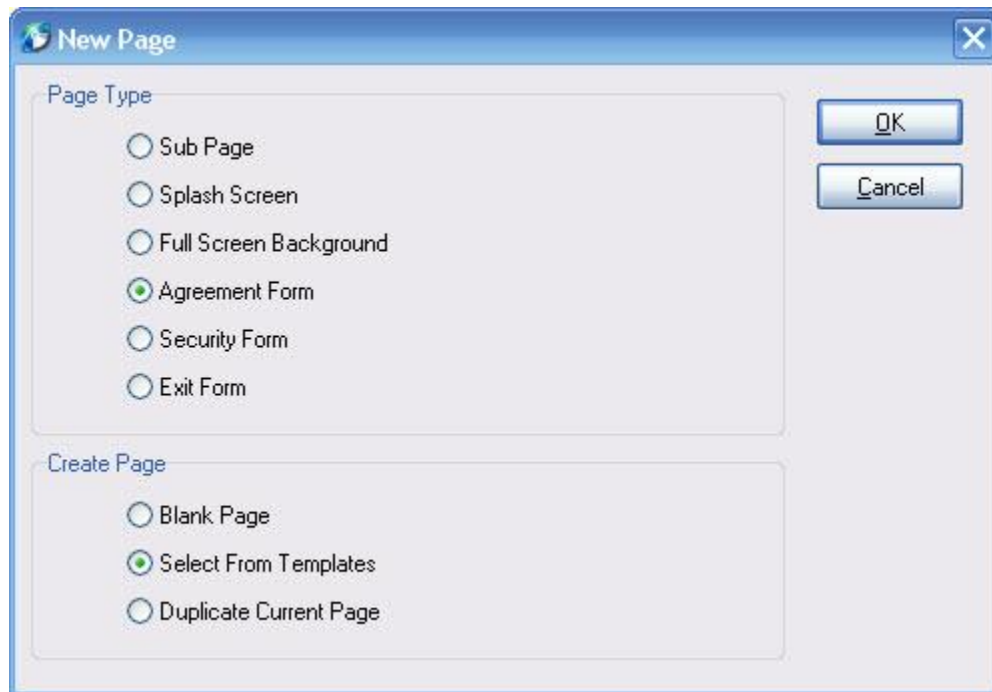
البته خود برنامه دارای فرم های مجوز است که به ترتیب مراحل زیر یکی از آن ها را به برنامه اختصاص می دهیم:

۱- از منوی Page گزینه Add Page را انتخاب کنید.



یا از کلیدهای ترکیبی Ctrl+P استفاده کنید یا آیکون  را از نوار ابزار برگزینید.

پنجره New Page نمایان می شود.



در این پنجره و در ناحیه ی Page Type گزینه های زیر مشاهده می شود:

:Sub Page

ایجاد یک زیر صفحه.

:Splash Screen

ایجاد صفحه آغازی ورود به برنامه (صفحه خوش آمدگویی).

:Full Screen Background

ایجاد یک Page تمام صفحه به عنوان پس زمینه.

:Agreement Form

ایجاد فرم مجوز استفاده از برنامه (موافقتنامه).

:Security Form

ایجاد فرم رمز عبور برای برنامه (فرم امنیتی).

:Exit Form

ایجاد فرم خروج از برنامه.

در اینجا گزینه Agreement Form را انتخاب می کنیم. البته ناحیه ی Page Type وابسته به ناحیه Create Page است.

ابزارهای موجود ناحیه ی Create Page به شکل زیر است:

:Blank Page

ایجاد صفحه خالی متناسب با گزینه انتخاب شده ناحیه ی Page Type.

:Select Form Templates

انتخاب الگوهای آماده برنامه (متناسب با انتخاب گزینه ناحیه Page Type)

:Duplicate Current Page

این گزینه به Page های ایجاد شده جدول صفحات ربط دارد.




برای مثال اگر Main Page را از جدول صفحات انتخاب کنیم

این Page به عنوان صفحه جاری انتخاب می گردد. بدین صورت که اگر یکی از گزینه های ناحیه ی Page Type را برگزینیم و همچنین گزینه Duplicate Current Page را از ناحیه ی Create Page انتخاب کنیم الگوی (قالب) آماده Main Page برای گزینه ی معین شده در نظر گرفته می شود.

در اینجا گزینه Select From Templates را انتخاب می کنیم.

پنجره Page Templates ظاهر می شود.

در این پنجره تب  Agreement Form را انتخاب کرده و الگوی آماده ی Multi-CheckBox and Input YES را برگزینید.

فرمی ظاهر می گردد که در آن فرم ابزارهایی وجود دارند که نیاز به توضیح دارند و به شرح هر کدام از آن هائی پردازیم.
ابزارهای فرم :

:CheckBox

بررسی پل خصوصیات Check Box:

:Color

تعیین رنگ چک باکس

:Alignment

Alignment	Right	▼
	Left	
	Right	

این گزینه نحوه ی هم ترازى چک باکس را تعیین می کند. این گزینه دارای دو حالت Left و Right است در صورتیکه حالت Left انتخاب شود چک باکس به سمت چپ جهت پیدامی کند.

☐ من مجوزنامه را قبول دارم

و بالعکس.

من مجوزنامه را قبول دارم ☐

:Cheked

این گزینه نیز مانند سایر گزینه هادارای حالات True و False می باشد در صورتیکه روی حالت True قرار گیردمربع کنارچک باکس فعال می شود.

:TabOrder

TabOrder	0
----------	---

این گزینه شمارش تعدادچک باکس هایی را که ایجادمی شودانجام می دهد.

:NeedCheck

Checked	True
	False
	True

در صورتیکه این گزینه روی حالت False تنظیم شودفعال یاغیرفعال بودن چک باکس برای برنامه اهمیتی نداردبه عبارتی دیگربرنامه نیازی به چک کردن ندارد.

:ErrorMessage

ایجادپیغام خطا.

موقعی این پیغام رخ می دهدکه چک باکس درحالت غیرفعال داشته باشد.

:ErrorCaption

تغییرعنوان پیغام خطا.(مانندشکل زیر)



بررسی کادر TextBox فرم:

:Border

این گزینه دارای ۲ حالت True و False می باشد که در صورتیکه روی حالت True قرار گیرد کادر متنی رالبه دار می کند.



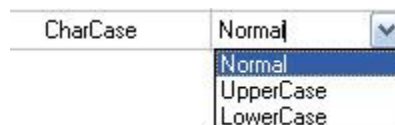
و در صورتیکه روی حالت False قرار گیرد حالتی مانند حالت زیر به خود خواهد گرفت



:AutoHeight

اندازه کادر متنی را به طور خودکار تعیین می کند در صورتیکه روی حالت True تنظیم شود.

:CharCase



این گزینه نسبت به کاراکترهایی که در کادر متنی وارد می شود حساسیت نشان می دهد.

این گزینه دارای ۳ حالت زیر می باشد:

:Normal

تعداد کاراکترهایی وارد شده با حروف کوچک نمایش داده شوند. (حروف کوچک = حروف پیش فرض برنامه)

به عنوان مثال abc:

:UpperCase

تعداد کاراکترهای وارد شده با حروف بزرگ نمایش داده شوند.

به عنوان مثال ABC:

:LowerCase

این گزینه دقیقاً مانند گزینه Normal عمل می کند.

به عنوان مثال abc:

توجه

حساسیت نسبت به حروف بزرگ و کوچک فقط در حروف لاتین امکان پذیر است.

:MaxLength

این گزینه نیز تعیین می کند که چه تعداد کاراکتر وارد شود. برای مثال اگر مقدار ۳ وارد شود فقط ورود ۳ کاراکتر مجاز است.

:PasswordChar

این گزینه در هنگام ایجاد رمز عبور اهمیت دارد. در ادامه مفصل آن را بحث خواهیم کرد.

:AccurateText

متنی که قرار است به عنوان ورودی قرار گیرد. برای مثال اگر عبارت "بله" به عنوان ورودی قرار گیرد برنامه مجوز ادامه دادن برنامه را به شما می دهد در غیر این صورت پیغام خطا ظاهر می شود.

:AllowRetry

این گزینه تعیین می کند که مطابق مقداری که به آن داده می شود عبارت درج شده در گزینه قبل را تکرار کند. در غیر این صورت پیغام خطا توسط گزینه های زیر انجام پذیرد:

:ErrorMessage

ایجاد پیغام خطا (مثلاً: شما باید عبارت "بله" را در کادر وارد کنید)

:ErrorCaption

تغییر عنوان خطا

برای مثال اگر در کادر متنی عبارت خیر وارد شد پیغام زیر نمایان می شود:



:FailedMessage & FailedCaption

گزینه FailedCaption عنوان پیغام را تعیین می کند و گزینه FailedMessage نیز پیغامی جهت تکرار بیش از حد مجاز صادر می گردد. (مثلاً: به دلیل تکرار بیش از حد مجاز برنامه به طور خودکار بسته شد.)

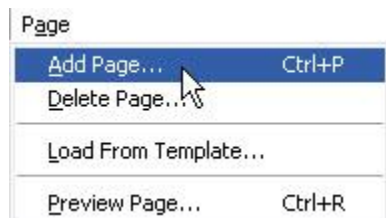


ایجاد رمز عبور برای برنامه:

الگوهای آماده این قسمت مانند فرم مجوز برنامه است که در خود برنامه موجود است.

برای اینکار به ترتیب زیر عمل می کنیم:

۱- از منوی Page گزینه Add Page را انتخاب کنید.



یا از کلیدهای ترکیبی Ctrl+P استفاده کنید و یا آیکم  Add Page را از نوار ابزار بر گیرید.

پنجره New Page نمایان می شود.

اینبار در ناحیه Page Type گزینه  Security Form را انتخاب کرده و در ناحیه ی

Create Page نیز گزینه  Select From Templates را به منظور استفاده از الگوهای آماده فرم انتخاب می کنیم. در اینجا نیز از پنجره Page Templates زبانه Security Form را بر می گیریم و قالب User Login را انتخاب می کنیم.



پنل خصوصیات این فرم نیز دقیقاً مانند پنل خصوصیات کادر متنی است با این تفاوت که در اینجا به جای گزینه AccurateText از گزینه PasswordChar استفاده می شود.

ایجاد فرم خروج برای برنامه:

برای ایجاد فرم خروج نیز از روش قبل استفاده می کنیم بدین صورت بعد از باز شدن پنجره ی New Page گزینه ی

Exit Form را از ناحیه ی Page Type انتخاب کرده و همچنین گزینه

Select From Templates را از ناحیه ی CreatePage انتخاب می کنیم و بلافاصله بعد از باز شدن پنجره ی

Page Templates تب Exit Form را کلیک کرده و الگوی Exit Confirm را انتخاب می کنیم.

مطابق توضیحات قبل شکل را به دلخواه تغییر دهید (مانند شکل)

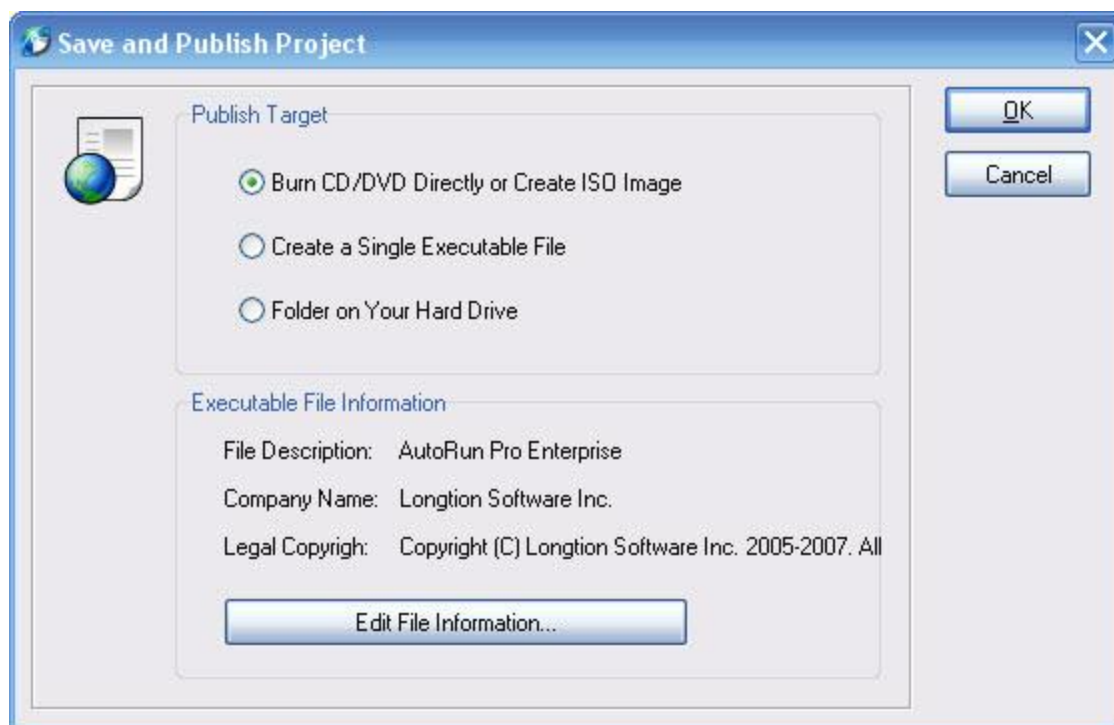


نحوه پیاده سازی و تبدیل برنامه به فایل اجرایی:

حال می خواهیم برنامه ای که آماده کرده ایم را به فایل اجرایی (فایل اجرایی EXE) تبدیل کنیم برنامه با این روش تمامی ابزارهای به کار رفته اعم از فایل های PDF را به صورت فشرده تبدیل به فایل اجرایی می کند.

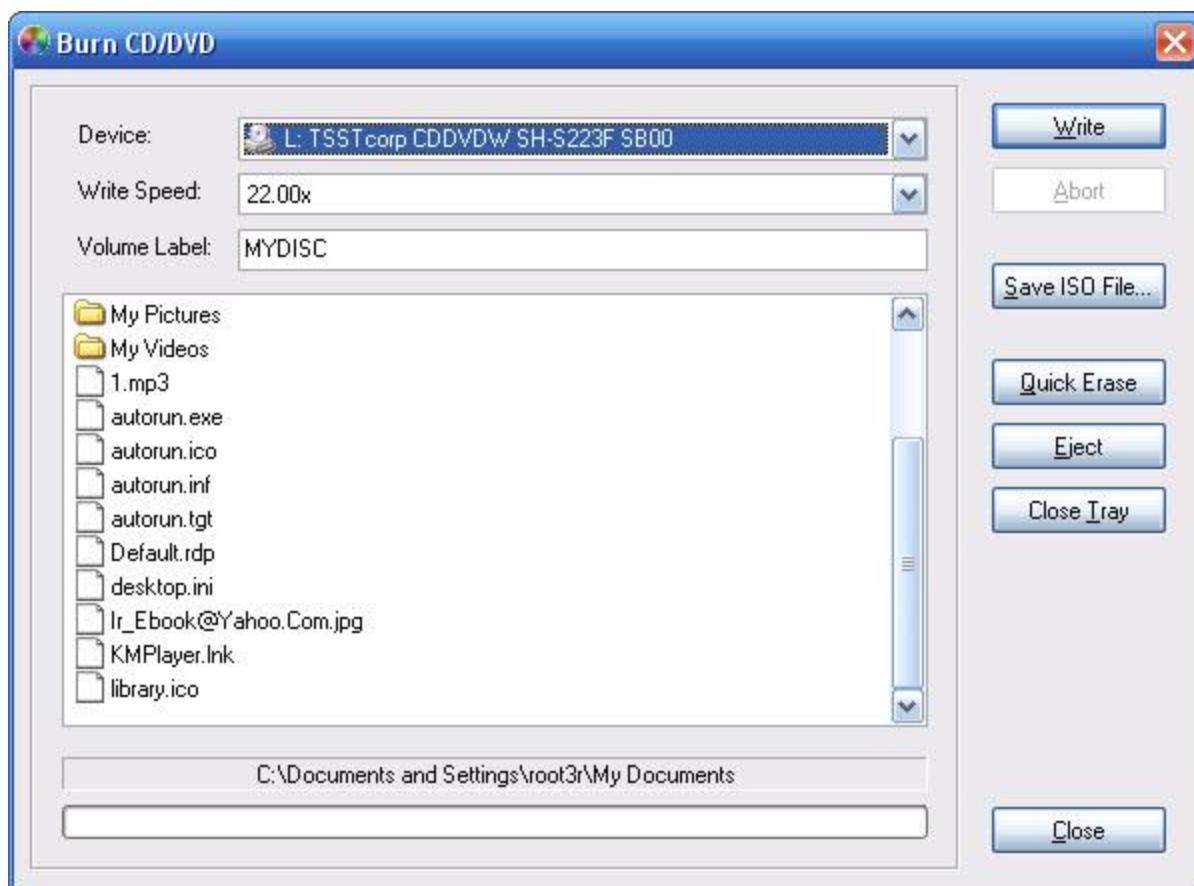
برای اینکار از منوی Project گزینه ی Save and Publish را انتخاب کرده تا پنجره ی Save and Publish Project ظاهر شود.

در این پنجره و در ناحیه ی Publish Target ۳ گزینه را مشاهده می کنید که به ترتیب هر کدام را توضیح می دهیم:



:Burn CD/DVD Directly Or Create ISO Image

با انتخاب این گزینه برنامه آماده اجرا بر روی CD یا DVD رایت می شود.



:Create a Single Executable File

تبدیل برنامه به فایل اجرایی.

:Folder on Your Hard Drive

کپی برنامه بر روی یکی از درایوها.

در اینجا گزینه دوم یعنی Create a Single File Executable File را انتخاب می کنیم.

در ناحیه ی Executable File Information نیز می توانید با کلیک بر روی دکمه

نیز می توانید اطلاعات مربوط به برنامه را تغییر دهید. با کلیک بر روی این دکمه

پنجره ی Executable File Information نمایان می شود:



:File Description


اطلاعات مربوط به برنامه (مثلا: کتابخانه الکترونیکی رایانه)

:Company Name

نام کمپانی رانیزی می توانید در این قسمت وارد کنید (مثلا: شرکت ایبوک)

:Legal Copyright

این قسمت نیز مربوط به قوانین حق کپی رایت است. (مثلا: کپی برداری از این برنامه بدون ذکر منبع مجاز نیست)

با کلیک بر روی دکمه  نیز می توان آیکن برنامه را تغییر داد.



امیدوارم توانسته باشم قدمی در راه پیشرفت شما بردارم.

موفق و سربلند باشید